

Garanti Belgesi

GARANTİ ŞARTLARI

1. Garanti süresi,malın müşteriye teslim edildiği tarihten itibaren başlar ve 2(iki) yıldır.
2. Malın garanti süresi içerisinde arızalanması durumunda,tamirde geçen süre garanti süresine eklenir.Malın tamir süresi en fazla 1(bir) aydır.Bu süre malın servis istasyonuna,servis istasyonunun olmaması durumunda ,malın satıcısı,bayii,acentesi,temsilciliği,ithalatçısı veya imalatçısından birisine bildirim tarihinden itibaren başlar.
3. Malın garanti süresi içerisinde,gerek malzeme veya işçilik masrafı,gerekse değiştirilen parça bedeli ya da başka bir ad altında hiç ücret talep etmeksizin tamiri yapılacaktır.
4. Malın
-Teslim tarihinden itibaren garanti süresi içerisinde kalmak kaydıyla 1(bir) yıl içerisinde,aynı arızanın ikiden fazla tekrarlanması veya farklı arızaların dörtten fazla ortaya çıkması sonucu,maldan yararlanamamanın süreklilik kazanması,
-Tamiri için gereken azami sürenin aşılması;
Servis istasyonun,mevcut olmaması halinde sırası ile satıcısı,bayii,acentesi,temsilciliği,ithalatçısı veya imalatçısından birisinin düzenleyeceği raporla arızanın tamirinin mümkün bulunmadığının belirlenmesi durumlarında,ücretsiz olarak değiştirme işlemi yapılacaktır.
5. Malın kullanma klavuzunda yer alan hususlara aykırı kullanılmasından kaynaklanan arızalar garanti kapsamı dışındadır.
6. Garanti malın veya parçaların belirleyici etiketlerinin sökülmesi veya değiştirilmesi halinde geçerli değildir.
7. Garanti Belgesi ile ilgili olarak çıkabilecek sorunlar için Sanayi ve Ticaret Bakanlığı ile Tüketicinin ve Rekabetin Korunması Genel Müdürlüğü'ne başvurulabilir.

GARANTİ İLE İLGİLİ OLARAK DİKKAT EDİLMESİ GEREKEN BAZI HUSUSLAR

Malın kullanma klavuzunda yer alan hususlara aykırı kullanılmasından kaynaklanan arızalarda dahil olmak üzere,aşağıdaki sebepler sonucu oluşacak arızaların giderilmesi "garanti" dışı olup,ek ücret karşılığı yapılır.
Kaza;malın üzerinde değişiklik yapılmış olması;müşteri tarafından yapılan uygun olmayan bir bakım veya firmamızın sorumluluğu altında olmayan bir üründen kaynaklanan arızalar.

Anzalı malın servis vermeye yetkili olmayan bir satıcıya veya servis istasyonuna teslim edilmesi veya arzaya yetkisi olmayan kişilerin veya firmaların müdahale etmesi.

Garanti Belgesi Firma tarafından imzalanıp,kaşelenecek ve garanti belgesi üzerindeki model,seri numarası,fatura tarih ve numarası yazılacaktır.

CE



SATICI FIRMA YETKİLİNİN
İMZASI VE KAŞESİ :

SATICININ

ÜNVANI :

ADRESİ :

TEL :

FAX :

TARİH :

KAŞE :

CE



4x4 MATRIX
 4x4 MATRIX 100 V

MATRIX Serisi Amplifikatörler PA ses sistemlerinde farklı bölgelerdeki anonsları duyurmak ve müzik yayını yapabilme amacı ile tasarlanmıştır aşağıdaki fonksiyonlara sahiptir.

TEKNİK BİLGİLER

Cihaz Tipi	4 x 200 Watt 100v
Çıkış Gücü(Kapasite)	Maksimum : 4x200W
Frekans Cevabı	MIC 200Hz 10Khz AUX 20 Hz - 10 KHz (± 3 dB)
Toplam Harmonik Distorsiyon	%1 (1 kHz - Nominal Çıkışta)
Sinyal / Gürültü Oranı	MIC 1 : > 65 Db
Giriş Hassasiyeti - Empedansı	MIC 1 / 6.3 mm jack / - 50 dBm (0,3 mV) - 600 ½ LINE 4 / -10dB / 240 mv / 10 kΩ / 6,3mm jak
Hoparlör Çıkışı/Ohm	4-8 Ω
Hat Trafo Çıkışı/Volt	50-70-100 v
Ekstra Çıkış / Voltaj - Empedansı	
Ton Kontrolleri	BASS : (Bas) : ± 10 dB (100 Hz) TREBLE (Tiz) : ± 10 dB (10 KHz)
Kontroller	4 VOLUME (Ses) Kontrolü (LİNE/AUX)
Korunmalar	Soft Start Temp DC - OUT 1.2 Amper Cam Sigorta
Besleme Voltajı/Güç Harcaması	220 V AC (± %10) - 50 Hz
Çalışma Sıcaklığı	0 °C - 40 °C arası %70
Boyutlar (WxDxH)	(W 483mm) - (D 390mm) - (H 132mm)
Ağırlık	14 Kg
Gövde Yapısı / Renk	DKP 1.40 MM SAC MAVİ

(W) Genişlik (D) Derinlik (H) Yükseklik

TEPESOUND ELEKTRONİK
Emekyemez Mah.SarıZeybek Sok Göncü Han No:32/49
Karaköy, İstanbul - TURKEY
(0212) 235 10 50
www.tepesound.com.tr



PARÇA İSTEK FORMU

FORM NO.:

MÜŞTERİNİN:

FİRMA / KİŞİ ADI :	TARİH :
ADRESİ :	NAKLIYE ŞEKLİ :
TELEFON :	TALEP EDEN :
FAKS :	İMZA :
WEB ADRESİ :	
E-MAİL :	
GSM :	

CİHAZIN:

ÜRÜN KODU :	GARANTİ KAPSAMI :
İMALAT TARİHİ :	SERİ NO. :
AKSESUAR/ PARÇA ADEDİ :	ÜRÜNÜN FİZİKİ DURUMU :
DİĞER :	

İSTENİLEN PARÇA VE AKSESUARLAR

1 :	6 :
2 :	7 :
3 :	8 :
4 :	9 :
5 :	10 :

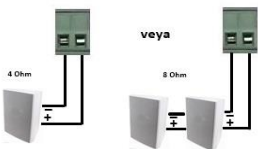
SERVİS YETKİLİSİ:

ÜRÜN GÖNDERME TARİHİ:

ÖNEMLİ:

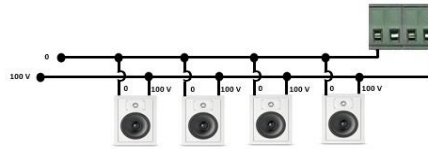
- Garanti dahilinde gönderilen parça ve aksesuarlar müşterinin hesabına borç kaydedilir.
- İadesi yapılan arızalı parça ve aksesuarlar firmamıza ulaşınca müşteriye alacak kaydedilir.
- Bayi olmayan servis veya müşteriye parça desteği sağlanmaz.
- Arızalı ürün anlaşmalı servis veya bayiye götürülmek zorundadır.
- 2 hafta içinde geri gönderilmeyen arızalı parçaların iadesi kabul edilmez.
- Garanti süresi geçmiş ürün iade edilirse tamir masrafları müşteriye fatura edilir.

4 - 8 Ohm Terminal Bağlantı Şekilleri



Bağlanan hoparlörlerin toplam empedansı amplifikatörün üzerindeki seçilenlere uygun olmalıdır.
Ohm dengesi sağlanarak sayıları artırılabilir.

Com - 50 - 70 - 100 v Terminal Bağlantı Şekilleri



Hoparlörlerin toplam gücü kapasitesi amplifikatörün çıkış kapasitesini aşmamalıdır.
Bu dergeye göre sayıları artırılabilir.

ELEKTRİK HATTININ KULLANIMI İLE İLGİLİ ÖNLEMLER

Elektrik kablosunu prize takarken ve çıkarırken riski önlemek için fiş sıkıca tutulmalıdır. Uzun süre kullanılmayacağı durumlarda elektriği kesmek amacı ile ünitenin fişini prizden çıkarılmalıdır. Elektrik kablosuna zarar vermemek için kabloyu kırmayınız, çekmeyiniz veya sivri ve keskin malzemelerle yaralamayınız. Topraklı priz kullanınız.

BU YAYIN SİSTEMİ, ANA ÜNİTE SERT BİR ZEMİN ÜZERİNE

Yanları veya arkası duvardan 10-15cm uzağa gelecek şekilde yerleştirilmeli ve aşağıdaki ortamlara konulmamalıdır.

- Nemli ortam
- Direkt güneşli veya diğer güçlü ısı yayıcıları altına
- Havalandırmanın olmadığı

ÜNİTENİN KONTROLÜ İÇİN

Güç kaynağının kapatıldığından, güç kaynağının ve bu üniteyle bağlantılı diğer cihaz ve hatların elektrik kaynağından ayrıldığından emin olun.

BU ÜNİTEYİ SÖKMEYİN

Kendiniz bu üniteyi söküp tamir etmeye çalışmayın. Aksi takdirde elektrik çarpması veya yangın riski olabilir. Bu kılavuzun ilerleyen sayfalarında belirtilen yöntemler ile sorunları çözemiyorsanız, kalifiye bir teknisyeni aramalı veya firmamıza danışmalısınız. Sistemin zorlanarak kullanılması, elektrik çarpması veya yangına sebep olabilir.

TEMİZLİK

Bu ünitenin temizlenmesi gerektiğinde, temiz bir bez vb. ile tozları alabilirsiniz. Benzol, tiner alkol gibi çözücüler, güçlü uçucu ve diğer sıvıları, ünitenin gövdesinin temizliği için kullanmayınız.

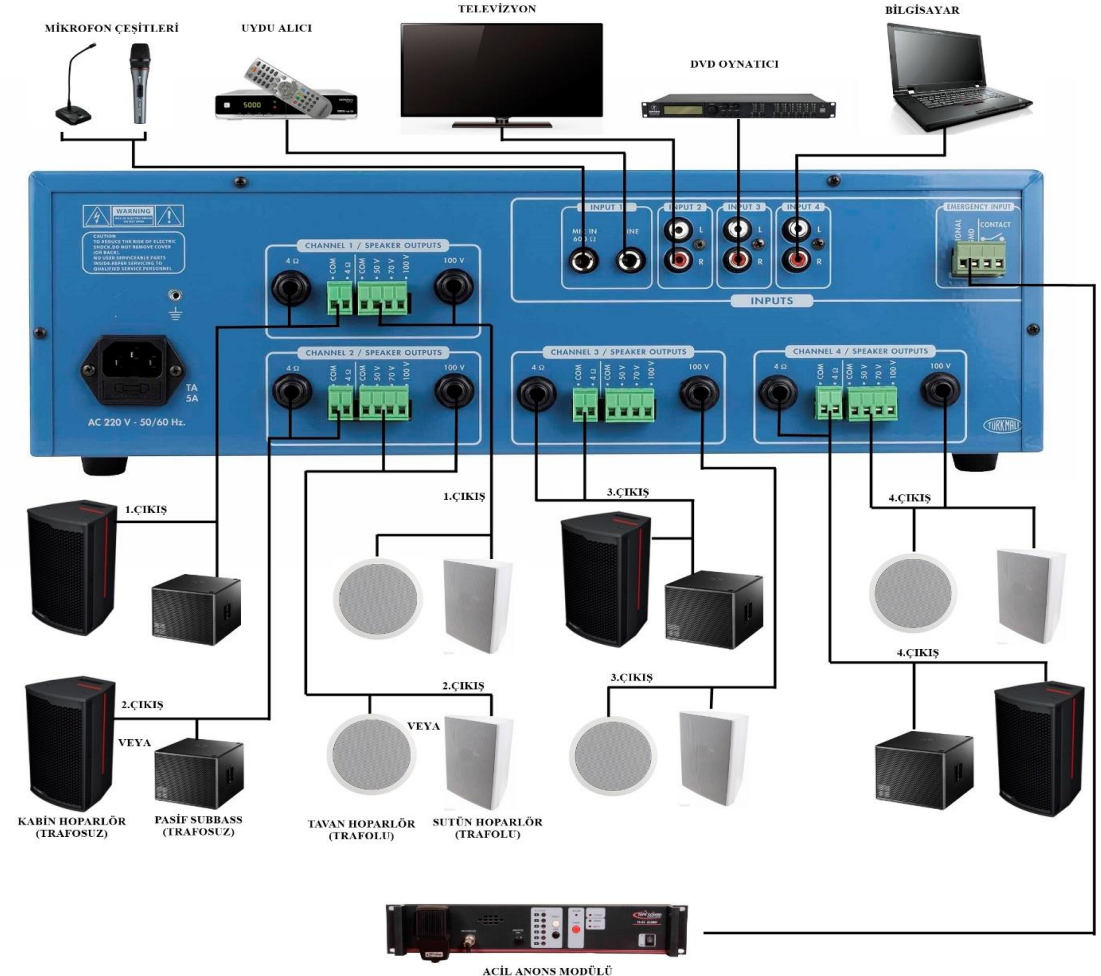
ÖNEMLİ NOTLAR

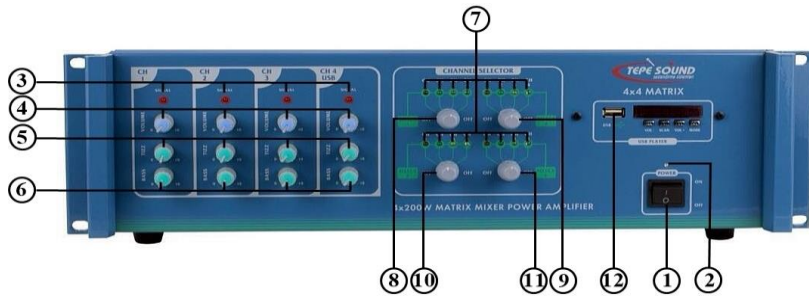
- Bu amplifikatörü bağlamadan ve kullanmadan önce, daha sonraki kullanımlar için saklamanızı tavsiye ettiğimiz bu el kitabındaki talimatları dikkatlice okuyun.
- Bu el kitabı ürünün ayrılmaz bir parçasıdır ve yeni sahibinin montaj, çalıştırma ve güvenlik talimatlarını bilmesi için, yeni sahibine verilmelidir.
- Amplifikatörün yanlış monte edilmesi üretici firmanın sorumluluğunu ortadan kaldırır.

KURULUM

- Cihazınızın tüm ayarlarını " 0/Off " durumunda olduğunu kontrol ediniz.
- Cihazınızı 220V AC topraklı prize takınız.
- Hoparlör tesisatınızın ve bağlantılarınızın doğru olduğundan emin olunuz.
- Cihazınızı " on/off " anahtarından açık konuma getiriniz.
- Power (Açık) lambasının yandığından emin olunuz.
- Mikrofon veya müzik yayın girişlerinizi yapınız.
- Cihazınızın master(ana) kontrol volum ayar seviyesini en az 7.konuma getiriniz.
- Giriş yaptığınız kanalı ilgili volum seviyesini hoparlörden dinleyiniz.
- Seslerin netlik ayarları için bass ve tizz seviyelerini ayarlayınız.
- Seslerin yeterli ve net olduğundan emin olduktan sonra kurulum işleminiz tamamlanmıştır.

"TEPESOUND cihazınızı iyi günlerde kullanmanızı diler."
"Bizi Tercih Ettiğiniz İçin Teşekkürler."





ÖN PANEL :

1 - AÇMA ve KAPATMA ANAHTARI

Cihazın açık veya kapalı olmasını sağlayan anahtardır.

2 - POWER LED

Cihazınızın açık olduğunu gösteren led.(lambda)

3- CLİP LED'İ

Bu led yanıp sönmeye başladığında cihazdan fazla yük çekiyorsunuz demektir.

Bu anda cihazınızda ses bozulması başladı anlamına gelir.Aşırı clipte çalıştırmak hem cihazınıza hemde hoparlörlerinize zarar verir.Böyle olması drumunda cihazınız kendini akıllı koruma devresi ile kapatma durumuna geçebilir.Cihazınızın kazanç düğmesini kısarak led'i yanmayacak seviyeye getiriniz.

4-GİRİŞ SEVİYE (VOL) KONTROLLERİ

Bu kontrol, " MIC " ve " AUX/DVD " girişlerine bağlanan ses seviyesinin kontrol edilmesini sağlar. Saat yönünde çevrildiğinde ilgili kaynağın ses miktarı artar. O esnada kullanılmayan girişlerin kontrollerinin minimum ayar olan " 0 "da tutulmasını tavsiye ederiz.

5-TREBLE (Hİ) KONTROL

Her mikrofon/line girişinin ince (tizz) seslerini saat yönüne soldan sağa çevirerek ayarlamınızı sağlar.

6- BASS (LO) KONTROL

Her mikrofon/line girişinin kalın(bas) seslerini saat yönüne soldan sağa çevirerek ayarlamınızı sağlar.

7-LED'Lİ GÖSTERGELER

Bu lambalar hoparlör çıkışlarına giden sinyal numaralarını gösterir.Örn.1 numaralı Aux in e bağladığımız dvd çaları her gölgede aynı anda çaldırılmak isterseniz 4 adet bulunan komitatörlerin hepsini 1 numarada yakmanız gerekir.

8-"1" NUMARALI KOMİTATÖR

Bu komitatör 1 numaralı bölgede hangi müziği veya anonsu çalmak isterseniz o bölgedeki lambaya çevirerek yakmanız gerekir

9- "2" NUMARALI KOMİTATÖR

Bu komitatör 2 numaralı bölgede hangi müziği veya anonsu çalmak isterseniz o bölgedeki lambaya çevirerek yakmanız gerekir

10-"3" NUMARALI KOMİTATÖR

Bu komitatör 3 numaralı bölgede hangi müziği veya anonsu çalmak isterseniz o bölgedeki lambaya çevirerek yakmanız gerekir

11- "4" NUMARALI KOMİTATÖR

Bu komitatör 4 numaralı bölgede hangi müziği veya anonsu çalmak isterseniz o bölgedeki lambaya çevirerek yakmanız gerekir

12- USB ÇALAR

Bluetooth bağlantı özelliği ve dijital ekranlı ve kayıt özellikli Usb Çalar

ARKA PANEL :

13- MİKROFON GİRİŞİ "1 CH"

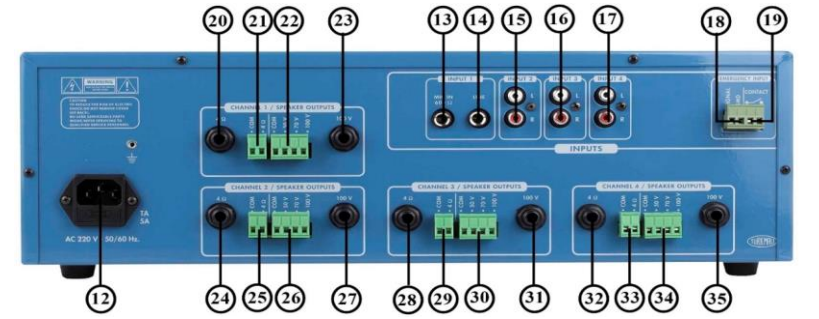
Unbalanced mikrofon girişi, düşük empedanslı (30 - 600 ½) dinamik mikrofonları bağlamanızı sağlar.Bağlantı 6.3 mm ses jack'ı ile yapılır.

14- LİNE GİRİŞİ "1 CH"

Bu girişlerde merkezi sistem,teyp,cd çalar vb. gibi harici yüksek seviyeli sinyal kaynağını sisteme bağlar

15- LİNE GİRİŞİ "2 CH"

Bu girişlerde merkezi sistem,teyp,cd çalar vb. gibi harici yüksek seviyeli sinyal kaynağını sisteme bağlar



16- LİNE GİRİŞİ "3 CH"

Bu girişlerde merkezi sistem,teyp,cd çalar vb. gibi harici yüksek seviyeli sinyal kaynağını sisteme bağlar

17- LİNE GİRİŞİ "4 CH"

Bu girişlerde merkezi sistem,teyp,cd çalar vb. gibi harici yüksek seviyeli sinyal kaynağını sisteme bağlar

18 - EMERGENCY ÇIKIŞI

Bu kontak çıkışı dışarıdan öncelikli anons yapabilmenizi sağlar,sinyal geldiğinde direk çalışır.

19 - KURU CONTACT ÇIKIŞI

Bu kontak çıkışı farklı amaçlarla kullanılabilir.

20- 4-8 OHM HOPARLÖR ÇIKIŞI " 1 NUMARALI ÇIKIŞ "

6.3 mm Jack Fişli Hoparlör Çıkışı Yalnızca 4-8 Ω içindir.

21- HOPARLÖR ÇIKIŞ TERMİNALİ (4 OHM) " 1 NUMARALI ÇIKIŞ "

2'li vidalı terminal 4-8 Ω içindir.

22- HOPARLÖR ÇIKIŞ TERMİNALLERİ (50-70-100V) " 1 NUMARALI ÇIKIŞ "

4'lü vidalı terminaller 50-70-100v içindir.

23- HOPARLÖR ÇIKIŞI (100V) " 1 NUMARALI ÇIKIŞ "

6.3 mm Jack Fişli Hoparlör Çıkışı Yalnızca 100V içindir.

24- 4-8 OHM HOPARLÖR ÇIKIŞI " 2 NUMARALI ÇIKIŞ "

6.3 mm Jack Fişli Hoparlör Çıkışı Yalnızca 4-8 Ω içindir.

25- HOPARLÖR ÇIKIŞ TERMİNALİ (4 OHM) " 2 NUMARALI ÇIKIŞ "

2'li vidalı terminal 4-8 Ω içindir.

26- HOPARLÖR ÇIKIŞ TERMİNALLERİ (50-70-100V) " 2 NUMARALI ÇIKIŞ "

4'lü vidalı terminaller 50-70-100v içindir.

27- HOPARLÖR ÇIKIŞI (100V) " 2 NUMARALI ÇIKIŞ "

6.3 mm Jack Fişli Hoparlör Çıkışı Yalnızca 100V içindir.

28- 4-8 OHM HOPARLÖR ÇIKIŞI " 3 NUMARALI ÇIKIŞ "

6.3 mm Jack Fişli Hoparlör Çıkışı Yalnızca 4-8 Ω içindir.

29- HOPARLÖR ÇIKIŞ TERMİNALİ (4 OHM) " 3 NUMARALI ÇIKIŞ "

2'li vidalı terminal 4-8 Ω içindir.

30- HOPARLÖR ÇIKIŞ TERMİNALLERİ (50-70-100V) " 3 NUMARALI ÇIKIŞ "

4'lü vidalı terminaller 50-70-100v içindir.

31- HOPARLÖR ÇIKIŞI (100V) " 3 NUMARALI ÇIKIŞ "

6.3 mm Jack Fişli Hoparlör Çıkışı Yalnızca 100V içindir.

32- 4-8 OHM HOPARLÖR ÇIKIŞI " 4 NUMARALI ÇIKIŞ "

6.3 mm Jack Fişli Hoparlör Çıkışı Yalnızca 4-8 Ω içindir.

33- HOPARLÖR ÇIKIŞ TERMİNALİ (4 OHM) " 4 NUMARALI ÇIKIŞ "

2'li vidalı terminal 4-8 Ω içindir.

34- HOPARLÖR ÇIKIŞ TERMİNALLERİ (50-70-100V) " 4 NUMARALI ÇIKIŞ "

4'lü vidalı terminaller 50-70-100v içindir.

35- HOPARLÖR ÇIKIŞI (100V) " 4 NUMARALI ÇIKIŞ "

6.3 mm Jack Fişli Hoparlör Çıkışı Yalnızca 100V içindir.

36 - AC SİGORTA YUVASI VE ELEKTRİK BAĞLANTISI SOKETİ

Bu Soket cihazınızı şebeke elektrğine bağlamanızı sağlar ve aynı zamanda içerisinde koruma sigortası bulunur.Ürünün devrelerini alternatif akıma karşı koruyan sigortanın bozulması halinde üzerinde yazılı değer ile aynıısını kullanınız. Tekrar bozulması halinde yalnızca yetkili bir servis tarafından değiştirilir.